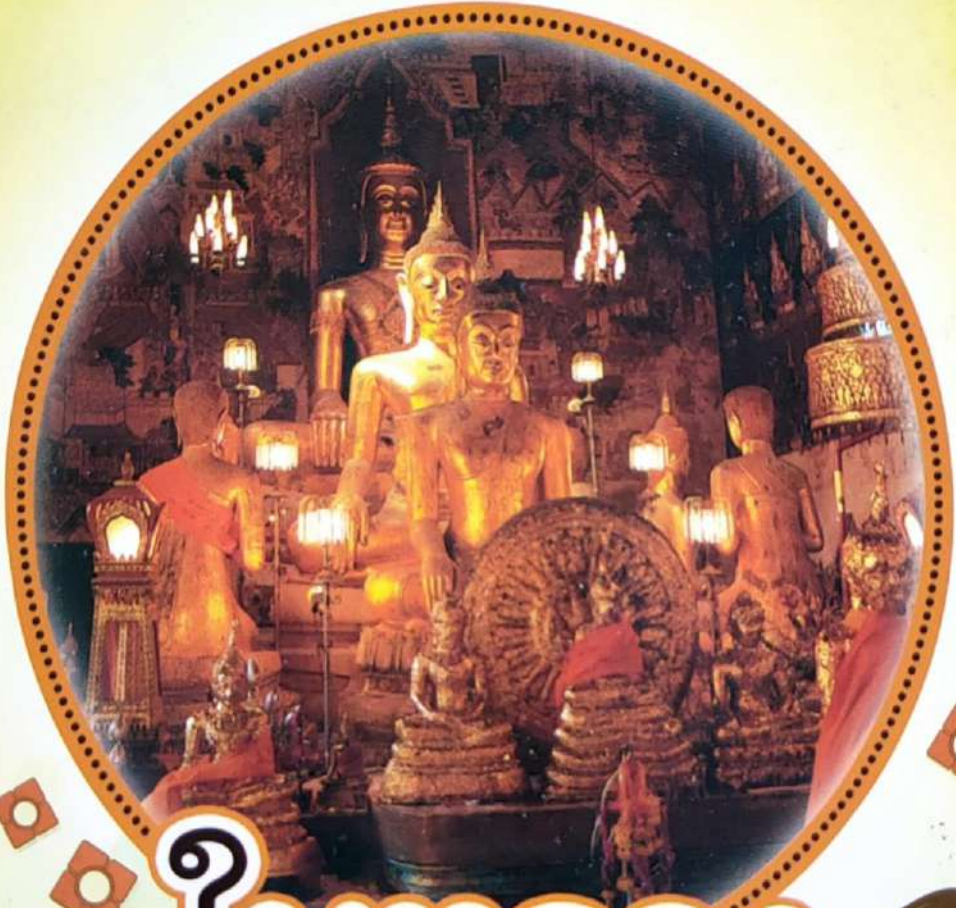




หนังสืออ่านประกอบชุด ในหลวงกับจังหวัดเพชรบุรี เล่ม 1



ในหลวง

กับการเสด็จพระราชดำเนิน

ณ วัดมหาธาตุวรวิหาร

จังหวัดเพชรบุรี

มหาวิทยาลัยราชภัฏเพชรบุรี





คำนำ

หนังสืออ่านประกอบสำหรับนักเรียนชั้นประถมศึกษาเล่มนี้ มหาวิทยาลัยราชภัฏเพชรบุรีจัดทำขึ้นตามข้อเสนอแนะของคณะกรรมการส่งเสริมกิจการมหาวิทยาลัยและสภามหาวิทยาลัย ซึ่งเล็งเห็นว่าเยาวชนในจังหวัดเพชรบุรีและจังหวัดประจวบคีรีขันธ์อยู่ใกล้พระราชวังไกลกังวลควรมีโอกาสได้เรียนรู้พระราชกรณียกิจของพระบาทสมเด็จพระเจ้าอยู่หัวเพิ่มมากขึ้น

สภามหาวิทยาลัยราชภัฏเพชรบุรีและคณะกรรมการบริหารมหาวิทยาลัยสำนึกในพระมหากรุณาธิคุณว่า ตั้งแต่พระบาทสมเด็จพระเจ้าอยู่หัวได้เสด็จขึ้นครองราชสมบัติสืบสันตติวงศ์เมื่อวันที่ 9 มิถุนายน พ.ศ. 2489 และเสด็จพระราชดำเนินปฏิบัติพระราชกรณียกิจในจังหวัดเพชรบุรีมาตั้งแต่ปี พ.ศ. 2496 มาอย่างต่อเนื่องถึงปัจจุบันทรงมีพระราชดำริให้มีโครงการต่างๆ มากมายที่เป็นประโยชน์ต่อชาวเพชรบุรีดังเป็นที่ประจักษ์แก่สายตาของพลสกนิกรชาวไทย

เพื่อให้นักเรียนสามารถอ่านหนังสือได้ด้วยตนเองอย่างสะดวกทุกโอกาส มหาวิทยาลัยราชภัฏเพชรบุรีโดยคณะกรรมการส่งเสริมกิจการมหาวิทยาลัยและคณาจารย์ผู้จัดทำได้รวบรวมพระราชกรณียกิจจัดทำเป็นหนังสือเล่มเล็กๆ อ่านแล้วเข้าใจไม่ยากและนำไปทำกิจกรรมต่อเนื่องทั้งส่วนตัวและกลุ่มได้ตลอดเวลา ทั้งที่โรงเรียน บ้าน และชุมชน เพราะหนังสืออ่านประกอบชุดพระราชกรณียกิจ ในหลวงทรงเยี่ยมราษฎรจังหวัดเพชรบุรีได้บรรจุ

เนื้อหาสาระที่เป็นความจริง ความรู้และความเข้าใจไว้อย่างครบถ้วน
ทุกกลุ่มสาระการเรียนรู้

มหาวิทยาลัยราชภัฏเพชรบุรีหวังเป็นอย่างยิ่งว่าหนังสือเล่มนี้
จะมีส่วนช่วยให้เยาวชน มีความภาคภูมิใจในสถาบันพระมหากษัตริย์
เกิดจินตนาการและพลังสร้างสรรค์ ซึ่งจะนำไปสู่การพัฒนาประเทศชาติ
ให้พึ่งตนเองได้อย่างยั่งยืนท่ามกลางความเจริญของโลกต่อไป

พลเอกสุรยุทธ์ จุลานนท์

นายกสภามหาวิทยาลัยราชภัฏเพชรบุรี

สิงหาคม 2553



สารบัญ

หน้า

คำนำ	1
สารบัญ	3
ตอนที่ 1 ในหลวงกับพระพุทธศาสนา	4
ตอนที่ 2 ในหลวงกับการเสด็จพระราชดำเนิน ณ วัดมหาธาตุวรวิหาร	8
ตอนที่ 3 ประวัติวัดมหาธาตุวรวิหาร จังหวัดเพชรบุรี	15
ตอนที่ 4 แบบทดสอบ	20
เอกสารอ้างอิง	22
คณะผู้จัดทำ	23



ในหลวงกับการเสด็จพระราชดำเนิน
ณ วัดมหาธาตุวรวิหาร จังหวัดเพชรบุรี

ตอนที่ 1

ในหลวงกับพระพุทธศาสนา



พระบาทสมเด็จพระเจ้าอยู่หัวภูมิพลอดุลยเดช รัชกาลที่ 9 แห่งพระบรมราชจักรีวงศ์ทรงมีพระปรีชาสามารถอย่างยิ่งยวดในการบริหารประเทศ ทรงเป็นพุทธมามกะและอัศวินผู้เปี่ยมมาก ทรงเป็นพระธรรมิกมหาราชเจ้า เสด็จเถลิงถวัลย์ราชสมบัติด้วยทศพิธราชธรรมเสด็จมาทรงบำบัตทุกข์ บำรุงสุข แก้อานาประชาราษฎร์ด้วยพระราชหฤทัยกอบปรด้วยพระมหากุณาธิคุณอันยิ่งใหญ่ จึงทรงเป็นที่เคารพเทิดทูนของเหล่าปสกนิกทรทุกหมู่เหล่า

พระปฐมบรมราชโองการที่พระบาทสมเด็จพระเจ้าอยู่หัวพระราชทานในคราวเสด็จออกมหาสมาคม ณ พระที่นั่งไพศาลทักษิณ ในพระราชพิธีบรมราชาภิเษก เมื่อวันที่ 5 พฤษภาคม พ.ศ. 2493 ที่ว่า

4

ในหลวงกับการเสด็จพระราชดำเนิน
ณ วัดมหาธาตุวรวิหาร จังหวัดเพชรบุรี



“เราจะครองแผ่นดินโดยธรรมเพื่อประโยชน์สุข
แห่งมหาชนชาวสยาม”



ถือเป็นพระบารมีปกเกล้าปกกระหม่อมให้พสกนิกรมีความ
ร่มเย็นเป็นสุข และนับแต่นั้นมาพระองค์ได้ทรงมีพระวิริยะอุตสาหะ
บำเพ็ญพระราชกรณียกิจนานัปการ ทั้งแก่อณาประชาราษฎร์และ
พระพุทธรูปอย่างต่อเนื่อง

พระบาทสมเด็จพระเจ้าอยู่หัวทรงมีพระวิริยะอุตสาหะ
เสด็จพระราชดำเนินไปในที่ต่างๆ นอกจากเพื่อประโยชน์สุขแก่อณา
ประชาราษฎร์โดยแท้แล้ว ยังทรงประกอบพระราชกรณียกิจ
ด้านพระพุทธรูปทั้งที่เป็นพระราชพิธีและเป็นการส่วนพระองค์
ณ วัดและพระอารามต่างๆ ท้าวพระราชอาณาจักร พระคณาการอันหา
ที่สุดมิได้นี้ได้บังเกิดเป็นความมั่นคง ร่มเย็น และผาสุกแก่ประเทศชาติ
และทางพระพุทธรูป

ในหลวงกับการเสด็จพระราชดำเนิน
ณ วัดมหาธาตุวรวิหาร จังหวัดเพชรบุรี

พระบาทสมเด็จพระเจ้าอยู่หัว เสด็จฯไปประกอบพุทธศาสนิกกิจตามโบราณราชประเพณี โดยนับตั้งแต่เสด็จออกทรงผนวชเมื่อ พ.ศ. 2499 ก่อนนั้นพระองค์ทรงมีพระราชดำรัสแก่ประชาชน ความตอนหนึ่งว่า

“...อันพระพุทธศาสนาซึ่งเป็นศาสนาประจำชาติของเราตามความอบรมที่ได้รับมาก็ดี ตามศรัทธาส่วนตัวของข้าพเจ้าก็ดี นับเป็นศาสนาหนึ่งที่มีคำสั่งสอนที่ชอบด้วยเหตุผล ข้าพเจ้าเคยคิดอยู่ว่าถ้าโอกาสอำนวยก็น่าจะได้อุปสมบทในศาสนาตามประเพณีสักเวลาหนึ่ง ซึ่งจักเป็นทางสนองพระเดชพระคุณราชบุพการีตามคตินิยมอีกโสดหนึ่งด้วย...”

สมเด็จพระญาณสังวร สมเด็จพระสังฆราช สกลมหาสังฆปริณายก ทรงเล่าถึงพระราชจริยวัตรของพระบาทสมเด็จพระเจ้าอยู่หัวขณะทรงผนวช ระหว่างวันที่ 22 ตุลาคม ถึงวันที่ 5 พฤศจิกายน พ.ศ. 2499 ว่า

“...พระภิกษุพระบาทสมเด็จพระเจ้าอยู่หัวจะได้ทรงผนวชตามพระราชประเพณีเพียงอย่างเดียวเท่านั้นหามิได้ แต่ทรงผนวชด้วยพระราชศรัทธาที่ตั้งมั่นในพระพุทธศาสนาอย่างแท้จริง มิได้เป็นบุคคลจำพวกที่เรียกว่า “หัวใหม่” ไม่เห็นศาสนาเป็นสำคัญ แต่ได้ทรงเห็นคุณค่าของศาสนา ฉะนั้นถ้าเป็นบุคคลธรรมดาสามัญก็กล่าวได้ว่า “บวชด้วยศรัทธา” เพราะทรงผนวชด้วยพระราชศรัทธาประกอบด้วยพระปัญญา และได้ทรงปฏิบัติพระธรรมวินัยอย่างเคร่งครัด...”



สมเด็จพระญาณสังวร สมเด็จพระสังฆราช สกลมหาสังฆ-
ปริณายกยังได้ทรงกล่าวถึงพระราชจริยวัตรของพระบาทสมเด็จพระเจ้าอยู่หัวอีกว่า

“...ในด้านหน้าที่ราชการนั้นก็ทรงปฏิบัติพระราชกรณียกิจทาง
พระพุทธศาสนาตามราชประเพณีโดยมิได้ขาดตกบกพร่อง เช่น พระราช
กรณียกิจเนื่องในเทศกาลสำคัญทางพระพุทธศาสนา พระราชทาน
พระบรมราชาูปถัมภ์ในการบูรณะปฏิสังขรณ์พระอารามต่างๆ ทั้งใน
กรุงเทพมหานครและในหัวเมือง พระราชทานแต่งตั้งสมณศักดิ์แด่
พระสงฆ์ในการเื้ออำนวยการปกครองคณะสงฆ์ และเชิดชูผู้ทรง
ศีลธรรมให้เป็นที่ปรากฏ ตลอดถึงพระราชทานพระบรมราชาูปถัมภ์
การสั่งสอน การเผยแพร่พระพุทธศาสนาทั้งใน และต่างประเทศ ในด้านที่
เป็นการส่วนพระองค์นั้นก็ทรงปฏิบัติพระองค์ยึดมั่นอยู่ในคุณธรรมของ
พระพุทธศาสนาและทรงนำไปปฏิบัติอย่างจริงจัง ทรงบำเพ็ญพระราชกุศล
เป็นการส่วนพระองค์ในโอกาสต่างๆ และบำรุงพระสงฆ์ผู้ปฏิบัติดีปฏิบัติ
ชอบเป็นจำนวนมากมิได้ขาด...”



ในหลวงกับการเสด็จพระราชดำเนิน
ณ วัดมหาธาตุวรวิหาร จังหวัดเพชรบุรี

ตอนที่ 2

ในหลวงกับการเสด็จพระราชดำเนิน ณ วัดมหาธาตุวรวิหาร

พระบาทสมเด็จพระเจ้าอยู่หัวผู้ทรงพระคุณอันประเสริฐ พระองค์ทรงใฝ่พระทัยต่อการทำนุบำรุงพระพุทธศาสนาในทุกๆ ด้าน โดยเฉพาะอย่างยิ่งในการเสด็จพระราชดำเนินไปประกอบศาสนกิจ ณ วัดและพระอารามหลวงต่างๆ ด้วยพระวิริยะอุตสาหะอันแรงกล้า นับเป็นพระมหากษัตริย์คุณอย่างหาที่สดมิได้

พระบาทสมเด็จพระเจ้าอยู่หัวและสมเด็จพระนางเจ้าฯ พระบรมราชินีนาถเสด็จพระราชดำเนิน ณ วัดมหาธาตุวรวิหาร จังหวัดเพชรบุรี ซึ่งมีพระเทพสุวรรณมุนี (ผ้น สุวณฺณมหาเถระ) เป็นเจ้าอาวาสจำนวน 4 ครั้ง ดังนี้

ครั้งที่ 1

พระบาทสมเด็จพระเจ้าอยู่หัวและสมเด็จพระนางเจ้าฯ พระบรมราชินีนาถเสด็จพระราชดำเนิน ณ วัดมหาธาตุวรวิหาร เมื่อวันที่ 11 พฤษภาคม พ.ศ. 2496 เพื่อทอดพระเนตรบริเวณวัดมหาธาตุวรวิหารเป็นการส่วนพระองค์ ทรงเข้านมัสการพระประธานในพระวิหารหลวงแล้วเสด็จ ขึ้นองค์พระปราสาท ทรงนมัสการและทรงปิดทองรอยพระพุทธรูปบาทจำลอง





พระบาทสมเด็จพระเจ้าอยู่หัว
และสมเด็จพระนางเจ้าฯ พระบรม
ราชินีนาถ ทรงนมัสการพระประธาน
ในพระวิหารหลวงแล้วเสด็จฯ ขึ้นองค์
พระปราสาททรงนมัสการและทรง
ปิดทองรอยพระพุทธรูปบาทจำลอง



ในหลวงกับการเสด็จพระราชดำเนิน
ณ วัดมหาธาตุวรวิหาร จังหวัดเพชรบุรี

ครั้งที่ 2

พระบาทสมเด็จพระเจ้าอยู่หัวและสมเด็จพระนางเจ้าฯ พระบรมราชินีนาถเสด็จพระราชดำเนิน ณ วัดมหาธาตุวรวิหาร เมื่อวันที่ 25 พฤษภาคม พ.ศ. 2497 ทรงบรรจุพระบรมสารีริกธาตุกลางครรภธำมตุของพระปรางค์องค์ประธาน

ครั้งที่ 3

พระบาทสมเด็จพระเจ้าอยู่หัวพร้อมด้วยสมเด็จพระนางเจ้าฯ พระบรมราชินีนาถ พระเจ้าลูกเธอเจ้าฟ้าอุบลรัตน์ราชกัญญาฯ และพระเจ้าลูกยาเธอเจ้าฟ้าวชิราลงกรณ์ (สมเด็จพระบรมโอรสาธิราชสยามมกุฎราชกุมาร) เสด็จพระราชดำเนิน ณ วัดมหาธาตุวรวิหาร เมื่อวันที่ 15 พฤษภาคม 2508 ทรงบำเพ็ญพระราชกุศลวันวิสาขบูชา ทรงเวียนเทียนรอบองค์พระปรางค์ทั้ง 4 พระองค์ ในโอกาสนี้ พระเทพสุวรรณมุนี (ผ้น สุวณฺณมหาเถระ) ถวายพระธรรมเทศนา 1 กัณฑ์ พระบาทสมเด็จพระเจ้าอยู่หัวทรงถวายกัปปิยภัณฑ์บำรุงพระอารามมูลค่า 2,000 บาท



พระเทพสุวรณมุนีแสดงพระธรรมเทศนาถวายแด่พระบาทสมเด็จพระเจ้าอยู่หัว ในการบำเพ็ญพระราชกุศลวิสาขบูชา ณ พระวิหารหลวงวัดมหาธาตุวรวิหาร จังหวัดเพชรบุรี เมื่อวันที่ 15 พฤษภาคม พ.ศ. 2508



ในหลวงกับการเสด็จพระราชดำเนิน
ณ วัดมหาธาตุวรวิหาร จังหวัดเพชรบุรี



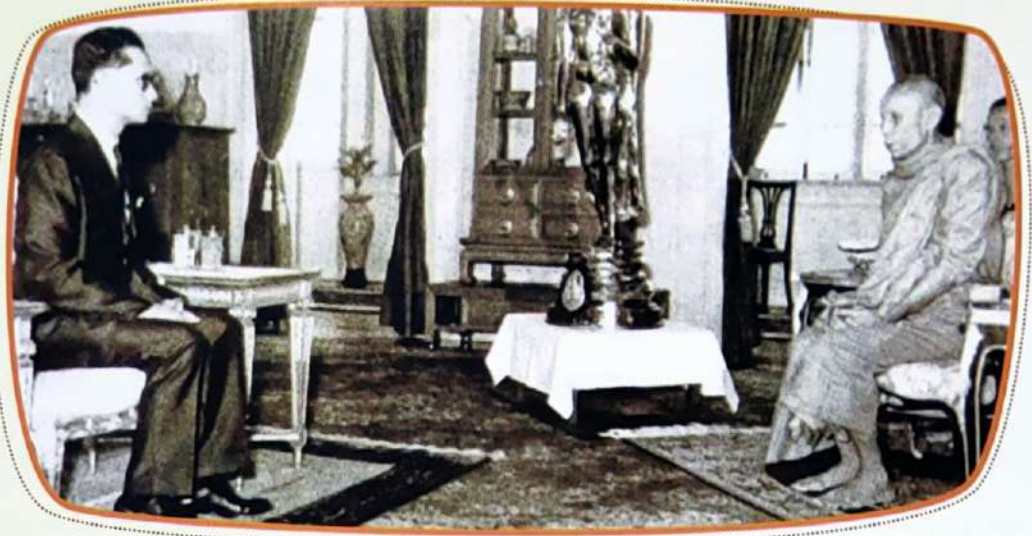
พระบาทสมเด็จพระเจ้าอยู่หัวทรงเวียนเทียน ณ วัดมหาธาตุวรวิหาร
เมื่อวันที่ 15 พฤษภาคม พ.ศ. 2508

ครั้งที่ 4

พระบาทสมเด็จพระเจ้าอยู่หัวพร้อมด้วยสมเด็จพระนางเจ้าฯ พระบรมราชินีนาถ พระเจ้าลูกเธอเจ้าฟ้าอุบลรัตน์ราชกัญญาฯ และพระเจ้าลูกยาเธอ เจ้าฟ้าวชิราลงกรณ์ (สมเด็จพระบรมโอรสาธิราชฯ สยามมกุฎราชกุมาร) เสด็จพระราชดำเนิน ณ วัดมหาธาตุวรวิหาร เมื่อวันที่ 6 มิถุนายน พ.ศ. 2508 ทรงเททองหล่อพระพุทธรูปปางประทานพร และเมื่อวันที่ 16 มิถุนายน พ.ศ. 2509 คณะกรรมการวัดมหาธาตุวรวิหารได้นำพระพุทธรูปปางประทานพรขึ้นทูลเกล้าฯ ถวายแด่พระบาทสมเด็จพระเจ้าอยู่หัว ณ พระตำหนักจิตรลดารโหฐาน พระราชวังดุสิต



ในหลวงกับการเสด็จพระราชดำเนิน
ณ วัดมหาธาตุวรวิหาร จังหวัดเพชรบุรี



พระเทพสุวรรณมณี (ผ้น สุวณฺณเมหาเถระ) พร้อมคณะกรรมการ
 วัดมหาธาตุวรวิหาร ทูลเกล้าฯ ถวายพระพุทธรูปปางประทานพร
 ณ พระตำหนักจิตรลดารโหฐาน เมื่อวันที่ 16 มิถุนายน พ.ศ. 2509



ตอนที่ 3 ประวัติวัดมหาธาตุวรวิหาร

วัดมหาธาตุวรวิหารเป็นพระอารามหลวงชั้นตรีชนิดวรวิหาร เป็นวัดคู่บ้านคู่เมืองเพชรบุรีมาแต่โบราณ ตั้งอยู่ในเขตเทศบาลกลางใจเมืองเพชรบุรี ไม่ปรากฏหลักฐานแน่ชัดว่าสร้างในสมัยใด มีผู้สันนิษฐานว่าน่าจะสร้างสมัยทวารวดี-สุโขทัย มีอายุราว 800-1,000 ปี โดยประมาณอายุจากหลักฐานที่หลงเหลืออยู่ภายในวัดจากการขุดพบซากอิฐสมัยทวารวดีอยู่เป็นจำนวนมาก มีผู้กล่าวว่า วัดมหาธาตุวรวิหาร น่าจะเคยเป็นวัดที่มีความเจริญรุ่งเรืองและเป็นพระอารามหลวงมาก่อน ต่อมาชำรุดทรุดโทรมลง จนถึงสมัยรัชกาลที่ 6 จึงได้รับพระกรุณาโปรดเกล้าฯ ยกฐานะเป็นพระอารามหลวงเมื่อปี พ.ศ. 2458 ซึ่งมีพระสุวรรณมุนี (ชิต ชิตรัตน์) เป็นเจ้าอาวาส

วัดมหาธาตุวรวิหารเป็นวัดที่มีความสำคัญทางด้านประวัติศาสตร์ ศิลปะและโบราณคดี ภายในบริเวณวัดมีพระพุทธรูปสำคัญประดิษฐานอยู่หลายองค์ พร้อมโบราณสถานและโบราณวัตถุมากมายที่ได้รับการอนุรักษ์ไว้เป็นอย่างดี และยังเป็นศูนย์รวมของสกุลช่างเมืองเพชรบุรีอันหลากหลาย ควรค่าแก่การศึกษาและเยี่ยมชมเป็นอย่างยิ่ง



ในหลวงกับการเสด็จพระราชดำเนิน
ณ วัดมหาธาตุวรวิหาร จังหวัดเพชรบุรี



พระวิหารหลวง

พระวิหารหลวงสร้างในสมัยกรุงศรีอยุธยาตอนปลายรัชกาลสมเด็จพระเจ้าอยู่หัวบรมโกศ (พ.ศ. 2275 - 2301) ภายในพระวิหารหลวงมีพระพุทธรูปที่สำคัญ คือ พระประธานทรงเครื่องราชาภรณ์ มีพุทธลักษณะงดงามมาก นอกจากนี้มีหลวงพ่อดังดีสิทธิ์เป็นพระพุทธรูปปางมารวิชัย หน้าตักกว้าง 8 นิ้ว หัตถ์ซ้ายถือพัด ชาวบ้านเรียกว่า หลวงพ่อวัดมหาธาตุ ภายในพระวิหารหลวงผนังทุกด้านมีจิตรกรรมฝาผนังที่สวยงามทั้งภาพชาดกและเทพชุมนุม ที่หน้าบันประดับด้วยลวดลายปูนปั้นรูปพระนารายณ์ทรงครุฑยุดนาค มีพญาวานรแบกครุฑอยู่อีกชั้นหนึ่ง ผนังหลังเป็นลายกระหนก้านยอดออกช่อลายหางโตเป็นรูปครุฑ นาค ยักษ์ ฯลฯ วิจิตรงดงามมาก



พระวิหารน้อย

พระวิหารน้อยเป็นสถาปัตยกรรมสมัยอยุธยา ฐานอ่อนนโด้งทรงสำเภา ตั้งอยู่ระหว่างพระวิหารหลวงกับพระอุโบสถ เป็นที่ประดิษฐานพระพุทธรูปหลวงพ่อบูชิ่งทอง ศิลปะแบบบอู๋ทองปางมารวิชัย ที่ฐานมีลายปูนปั้นประดับกระจกลีสวยสดงดงาม เช่น รูป ม.ร.ว.คึกฤทธิ์ ปราโมช อดีตนายกรัฐมนตรีแบบฐานพระเป็นต้น ที่หน้าบันประดับด้วยลวดลายปูนปั้นวิจิตรงดงาม เช่นเดียวกับพระอุโบสถและพระวิหารหลวง

ในหลวงกับการเสด็จพระราชดำเนิน
ณ วัดมหาธาตุวรวิหาร จังหวัดเพชรบุรี



พระปรางค์ 5 ยอด

วัดมหาธาตุวรวิหารมีพระปรางค์ 5 ยอด เป็นสัญลักษณ์สูงตระหง่านอยู่ในเขตพุทธาวาส สามารถมองเห็นได้แต่ไกลทั้ง 4 ทิศ วัดจากฐานถึงยอดนภศূলได้ 55 เมตร รอบฐานยาว 120 เมตร มีอายุราว 1,000 กว่าปี ภายในบรรจุพระบรมสารีริกธาตุมาแต่อดีตกาล มีพระระเบียงคดรอบพระปรางค์เป็นรูปสี่เหลี่ยมจัตุรัสในพระระเบียงคดมีพระพุทธรูปจำนวน 193 องค์ ประดิษฐานบนระเบียง

พร้อมทั้งมีตัวแบกที่ฐานพระ ส่วนมากอยู่ใต้องค์พระพุทธรูปทรงเครื่อง
ทำไว้หลากหลาย สวยงามยิ่งนัก

พระพุทธรูปส่วนใหญ่เป็นศิลปะสมัยอยุธยาตอนปลายและสกุล
ช่างเมืองเพชร มีพุทธลักษณะงดงามมาก



พิพิธภัณฑ์ของวัด

ศาลา น.ส.อัมพร บุญประคอง เป็นศาลาที่สร้างขึ้นใหม่เพื่อเป็น
พิพิธภัณฑ์ของวัดมหาธาตุวรวิหาร ภายในรวบรวมเครื่องลายคราม
พระพุทธรูป แผ่นภาพพระบรม และสิ่งของมีค่าที่หายากตั้งแสดงไว้
โดยเปิดให้ผู้สนใจเข้าชมได้ทุกวัน

ในหลวงกับการเสด็จพระราชดำเนิน
ณ วัดมหาธาตุวรวิหาร จังหวัดเพชรบุรี

ตอนที่ 4 แบบทดสอบ

จงเติมคำลงในช่องว่างให้ได้ใจความสมบูรณ์ที่สุด

1. พระปฐมบรมราชโองการที่พระบาทสมเด็จพระเจ้าอยู่หัวพระราชนาน
ในคราวเสด็จออกมหาสมาคม ณ พระที่นั่งไพศาลทักษิณ ในพระราชพิธี
ราชาภิเษก เมื่อวันที่ 5 พฤษภาคม พ.ศ. 2493

ความว่า

2. พระบาทสมเด็จพระเจ้าอยู่หัวทรงผนวชระหว่าง
วันที่ เดือน พ.ศ.
ถึงวันที่ เดือน พ.ศ.

3. พระบาทสมเด็จพระเจ้าอยู่หัวเสด็จพระราชดำเนิน ณ วัดมหาธาตุ
วรวิหาร คือ

ครั้งที่ 1 วันที่ เดือน พ.ศ.

ครั้งที่ 2 วันที่ เดือน พ.ศ.

4. พระบาทสมเด็จพระเจ้าอยู่หัวเสด็จพระราชดำเนิน ณ วัดมหาธาตุ
วรวิหาร ครั้งที่ 3 เมื่อวันที่ 15 พฤษภาคม พ.ศ. 2508 ทรงประกอบ
พระราชกรณียกิจ คือ

5. พระบาทสมเด็จพระเจ้าอยู่หัวเสด็จพระราชดำเนิน ณ วัดมหาธาตุ
วรวิหาร ครั้งที่ 4 เมื่อวันที่ 6 มิถุนายน พ.ศ. 2508 ทรงประกอบ
พระราชกรณียกิจ คือ

.....
.....
.....

6. วัดมหาธาตุวรวิหาร จังหวัดเพชรบุรี ได้รับการยกฐานะเป็น
พระอารามหลวง เมื่อปี พ.ศ. 2458 สมัยรัชกาลที่

7. พระวิหารหลวง วัดมหาธาตุวรวิหาร สร้างในสมัยกรุงศรีอยุธยา
ปลายรัชสมัย

8. พระวิหารน้อย วัดมหาธาตุวรวิหาร ประดิษฐานพระพุทธรูป
ที่สำคัญ คือ

9. พระปราสาท 5 ยอด สูง เมตร และรอบฐาน
ยาว เมตร

10. พิพิธภัณฑ์ของวัดมหาธาตุวรวิหารเก็บรวบรวมวัตถุโบราณ
ตั้งแสดงไว้ ได้แก่

.....
.....
.....

เอกสารอ้างอิง

- วัดมหาธาตุวรวิหาร. (2543). มุขิตานุสรณ์ 72 ปี พระเทพสุวรรณมณี.
เพชรบุรี: เพชรภูมิการพิมพ์.
- วัดมหาธาตุวรวิหาร. (2545). มุขิตาสักการะในโอกาสรับพระราชทาน
เลื่อนสมณศักดิ์ที่พระธรรมรัตนดิลก. เพชรบุรี: เพชรภูมิการพิมพ์.
- วัดมหาธาตุวรวิหาร. (2551). สมเด็จพระเทพรัตนราชสุดาฯ สยาม
บรมราชกุมารีเสด็จพระราชดำเนินทรงยกฉัตรทองคำ ประดิษฐาน
บนยอดพระปราสาท 5 ยอด องค์ประธานวัดมหาธาตุวรวิหาร
จังหวัดเพชรบุรี. เพชรบุรี: เพชรภูมิการพิมพ์.
- สำนักงานพระพุทธศาสนาแห่งชาติ. (2550). พระเจ้าอยู่หัวกับวัดไทย.
กรุงเทพฯ: สำนักงานพระพุทธศาสนาแห่งชาติ.



คณะผู้จัดทำ

1. สภามหาวิทยาลัย โดย พลเอกสุรยุทธ์ จุลานนท์ และคณะ

2. คณะกรรมการส่งเสริมกิจการมหาวิทยาลัย ประกอบด้วย

2.1 พลเอกสุรินทร์ พิกุลทอง	ประธานคณะกรรมการส่งเสริมกิจการฯ
2.2 นายนคร ตั้งคะพินา	กรรมการผู้ทรงคุณวุฒิรองประธาน
2.3 นายชวลิต จงเจริญชัยสกุล	กรรมการผู้ทรงคุณวุฒิ
2.4 นายประดิษฐ์ เหลืองอร่าม	กรรมการผู้ทรงคุณวุฒิ
2.5 นายบัณฑิตย์ โฉจนาท	กรรมการผู้ทรงคุณวุฒิ
2.6 นายชิน ชำเพชร	กรรมการผู้ทรงคุณวุฒิ
2.7 นายปริญญา อุดมทรัพย์	กรรมการผู้ทรงคุณวุฒิ
2.8 นายพงศ์ศักดิ์ เกตุสวัสดิวงศ์	กรรมการผู้ทรงคุณวุฒิ
2.9 นายไพบุลย์ เกตุแก้ว	กรรมการผู้ทรงคุณวุฒิ
2.10 นายสืบพงศ์ เกตุบุตร	กรรมการผู้ทรงคุณวุฒิ
2.11 นายชัยยศ สงวนทรัพย์	กรรมการผู้ทรงคุณวุฒิ
2.12 นางประโยชน์ สุนทรวาทะ	กรรมการผู้ทรงคุณวุฒิ
2.13 นางสาวจิราพร ทัดพินิจ	กรรมการผู้ทรงคุณวุฒิ
2.14 ดร.โสมยง โต๊ะทอง	กรรมการผู้ทรงคุณวุฒิ
2.15 ผู้ช่วยศาสตราจารย์ศรีชัย เย็นเปรม	อนุกรรมการ
2.16 รองศาสตราจารย์ศึระเดชพงศ์	อนุกรรมการ
2.17 นางสาวรุ่งอรุณ ปิยะฤทธิ์	ประธานสภานักศึกษา
2.18 นายชูเกียรติ เพลิดพริ้ง	นายกองค์การนักศึกษา
2.19 นายกรัณย์ สุทธารมณ	กรรมการผู้ทรงคุณวุฒิและเลขานุการ
2.20 นางกอบกาญจน์ ศิริธนาวงศ์	ผู้ช่วยเลขานุการ
2.21 นางสาวรัฐกาญจน์ วิโนทัย	ผู้ช่วยเลขานุการ

3. คณะกรรมการดำเนินงาน ประกอบด้วย

3.1 ผู้ช่วยศาสตราจารย์ศรีชัย เย็นเปรม	ประธานกรรมการ
3.2 ผู้ช่วยศาสตราจารย์ชานาญ งามสมบัติ	รองประธานกรรมการ
3.3 ผู้ช่วยศาสตราจารย์รพีพรรณ เทียมเดช	รองประธานกรรมการ
3.4 ดร.วิวัฒน์ วรวงษ์	กรรมการ
3.5 ผู้ช่วยศาสตราจารย์อุบล สมทรง	กรรมการ
3.6 ผู้ช่วยศาสตราจารย์พจนารถ บัวเขียว	กรรมการ
3.7 อาจารย์ภมร นราหมณแก้ว	กรรมการ
3.8 อาจารย์ยุธรี เย็นเปรม	กรรมการ
3.9 ผู้ช่วยศาสตราจารย์บุญยั้ง ชันตะภาค	กรรมการ

ในหลวงกับการเสด็จพระราชดำเนิน
ณ วัดมหาธาตุวรวิหาร จังหวัดเพชรบุรี

3.10	ดร.บุญสนอง ช่วยแก้ว	กรรมการ
3.11	ผู้ช่วยศาสตราจารย์พูลสวัสดิ์ มุมบ้านเช่า	กรรมการ
3.12	อาจารย์มนัญญา ปรียวิษณุภักดี	กรรมการ
3.13	ผู้ช่วยศาสตราจารย์ น.สพ.มหิศร ประภาสะโนบล	กรรมการ
3.14	ดร.ปิยะนาถ บุญมีพิพิธ	กรรมการ
3.15	ดร.มณฑา จำปาเหลือง	กรรมการ
3.16	นางกอบกาญจน์ ศิริธนาวงศ์	กรรมการ
3.17	นายเสรี ถาวรเวช	กรรมการ
3.18	นายสะอาด เข็มสีดา	กรรมการและเลขานุการ
3.19	ดร.สมสุข เข้มดำ	กรรมการและผู้ช่วยเลขานุการ
3.20	นางอาณา เข็มสีดา	กรรมการและผู้ช่วยเลขานุการ

4. ผู้เรียบเรียง

- 4.1 ในหลวงกับอาชีพ
 - 4.1.1 ผู้ช่วยศาสตราจารย์อุบล สมทรง
 - 4.1.2 ผู้ช่วยศาสตราจารย์ น.สพ.มหิศร ประภาสะโนบล
 - 4.1.3 อาจารย์มนัญญา ปรียวิษณุภักดี
- 4.2 ตีจากจากพ่อ
 - 4.2.1 รองศาสตราจารย์ ดร.กาญจนา บุญส่ง
 - 4.2.2 ผู้ช่วยศาสตราจารย์พจนารถ บัวเขียว
 - 4.2.3 ผู้ช่วยศาสตราจารย์พรรณิ คอนจอยหอ
 - 4.2.4 ผู้ช่วยศาสตราจารย์อรอนงค์ ศรีพวาทกุล
 - 4.2.5 ผู้ช่วยศาสตราจารย์สุวิทย์ เปี้ยผ่อง
 - 4.2.6 นายเทวินทร์ เอี่ยมมี
- 4.3 เชื้อนแก่งกระจานอันเป็นที่รัก
 - 4.3.1 ดร.บุญสนอง ช่วยแก้ว
- 4.4 โครงการซึ่งหัวมันตามพระราชดำริ
 - 4.4.1 ดร.ปิยะนาถ บุญมีพิพิธ
- 4.5 ในหลวงกับการเสด็จวัดมหาธาตุวรวิหาร
 - 4.5.1 ผู้ช่วยศาสตราจารย์ชานาญ งามสมบัติ
 - 4.5.2 อาจารย์บุญมี พิบูลย์สมบัติ
 - 4.5.3 อาจารย์ภมร พราหมณ์แก้ว
 - 4.5.4 นางสาวน้ำฝน แสงอรุณ

5. ผู้ออกแบบรูปเล่ม

- 5.1 ผู้ช่วยศาสตราจารย์พูลสวัสดิ์ มุมบ้านเช่า

ขอขอบพระคุณผู้สนับสนุนการจัดพิมพ์



มูลนิธิพระเทพสุวรรณมณี



มหาวิทยาลัยราชภัฏเพชรบุรี



สมาคมชาวเพชรบุรี

ไทยพาณิชย์ SCB



บ.สหวิริยาสตีลอินดัสตรี มหาชน จำกัด



กฟผ.

ผลิตไฟฟ้าเพื่อความสุขของคนไทย

การไฟฟ้าฝ่ายผลิตแห่งประเทศไทย



สถาบันพัฒนาองค์กรชุมชน
COMMUNITY ORGANIZATIONS
DEVELOPMENT INSTITUTE



กรมชลประทาน

ชลประทานงานเพื่อแผ่นดินไทย



สถานีวิทยุโทรทัศน์กองทัพบก

นายอลงกรณ์ พลบุตร
พล.อ.สุรินทร์ พิกุลทอง
นายชาย ปานิชพรพันธุ์
นายประดิษฐ์ เหลืองอร่าม
นายชวลิต จงเจริญชัยสกุล
นายบัณฑิต ोजनाทร
ดร.โดมยง ไต้ะทอง
นายพงศ์ศักดิ์ เกตุสวัสดิวงศ์
นายกรัณย์ สุทธารมณ
ดร.ไพบุลย์ เกตุแก้ว
นายไมเคิล เอรินส์ เมสเนอร์
นายสนิท ชาวสะอาด
นายประสาน วงศ์สวัสดิ์
นายวรสิทธิ์ ोजनाพานิช
รศ.ดร.กาญจนา บุญส่ง
รศ.ทพ.ชัยวัฒน์ ปิ่นน้อย
นายไพรัช พวงมะลิ

สมาชิกสภาผู้แทนราษฎรจังหวัดเพชรบุรี
ประธานคณะกรรมการส่งเสริมกิจการมหาวิทยาลัยราชภัฏเพชรบุรี
ผู้ว่าราชการจังหวัดเพชรบุรี
อดีตสมาชิกสภาาร่างรัฐธรรมนูญ พ.ศ.2550
บริษัทเขาใหญ่ศิลา จำกัด
ผู้อำนวยการโรงเรียนภาษา และภูมิปัญญาตะวันออก กทม.
กรรมการส่งเสริมกิจการมหาวิทยาลัยราชภัฏเพชรบุรี
กรรมการส่งเสริมกิจการมหาวิทยาลัยราชภัฏเพชรบุรี
โรงแรมรอยัลไดมอนด์
กรรมการส่งเสริมกิจการมหาวิทยาลัยราชภัฏเพชรบุรี
บริษัท Gussing Renewable Energy จำกัด (Thailand)
รองผู้ว่าราชการจังหวัดสระบุรี
รองผู้ว่าราชการจังหวัดระนอง
อดีตผู้ว่าราชการจังหวัดพังงา และกาฬสินธุ์
รองอธิการบดีมหาวิทยาลัยราชภัฏเพชรบุรี
อาจารย์ประจำคณะทันตแพทยศาสตร์ จุฬาลงกรณ์มหาวิทยาลัย

คณาจารย์ บุคลากร และนักศึกษา มหาวิทยาลัยราชภัฏเพชรบุรี



ในหลวง

กับการเสด็จพระราชดำเนิน

ณ วัดมหาธาตุวรวิหาร

จังหวัดเพชรบุรี